

服部病院だより

夏号

—地域医療連携室便り—

2023年(令和5年)7月

地域医療連携室

0794-83-5327(直通)

「基本理念」

私たちは、利用していただける方々に最善の医療を尽くすことに努めます。

「基本方針」

1. 地域住民の方との繋がりを大切にします。
2. 患者さんの人格を尊重しつつ、チームで安心・安全な医療の提供に努めます。
3. 予防・医療・介護との継続、かつ、透析医療においてリードする病院をめざします。
4. 医療の専門職として、継続学習と人間性豊かな医療人の育成に努めます。
5. 職員が自主・自律の精神のもと、働きがいのある職場環境をつくります。

認知症と加齢による物忘れの違いは何か？

今年の冬は、10年に一度の寒波と言われ、各種交通機関やガスなどのライフラインが停止するなど様々な方面で影響が出ておりました。一方で、今年の夏は、例年並みあるいはより高いとのことで寒暖の差は年々激しくなっているように感じられます。

さて、当院は本年度より2枠の脳神経内科が新設となりました。それに伴い、これまでは脳神経外科で対応いただいていた物忘れ外来も脳神経内科に移行しております。

物忘れ外来で診療をしていると「認知症と加齢による物忘れの違いは何か」とよく聞かれます。確かに歳をとるにつれて忘れっぽくなることは誰しも経験することで、そのすべてが必ずしも病気とは言えません。

加齢に伴って出てくる物忘れは、生理的健忘と言われており、通常は日々の出来事に対して一部の記憶が抜けてしまうことを指します。この記憶は何らかのきっかけで思い出すことが多く、完全に失っているわけではなく、あたまの中に何らかの形で残っているものと思われれます。

また、生理的健忘は、①進行しないか、進行がみられても緩やかであること、②自分が忘れっぽいことを本人が自覚していること、③日付や時間の認識は保たれて普段の生活へ支障をきたすことが少ないこと、などが特徴として挙げられます。

一方で、認知症の場合は、種類により程度の差はありますが、日々の出来事に対する記憶が完全に消失してしまい、あたまの中から消え去っている状態を指します。人によっては消失した記憶を残った記憶で無理やり繋ぎ合わせようとし、本来であればありえないこと(家に財布があるのに「誰かに盗られた」と言うなど)を訴えたりします。

前述の生理的健忘と異なり、①進行性で、②自分が認知症である自覚がなく、③日付や時間も覚えられなくなり、普段の生活に大きな支障を生じていることが多い状態です。

ただ、認知症の場合にも初期段階では、生理的健忘と区別がつきにくいことがあるため、「物忘れがあるか心配」、「家族が最近忘れっぽくなって変だと思う」などございましたらお気軽にご相談ください。

	認知症	生理的健忘
進行するかどうか	する	しない(または緩やか)
物忘れがあることの自覚	ない	ある
日常生活への支障	ある	ない



脳神経内科 的場 俊

着任のご挨拶

服部病院は地域に根ざした人にやさしい医療をめざし、看護部は患者さんの尊厳を守り、いつも優しい心で患者さん・ご家族の思いに寄り添い信頼される看護をめざしています。

この度、前看護部長からバトンを受け、2023年4月より看護部長に就任しました。これまで築き上げられたことを引き継ぎ、地域から信頼される病院づくりに貢献したいと思っておりますので、ご指導ご鞭撻のほどをよろしくお願いいたします。

当院は、急性期、回復期、療養期の患者さんが入院されており、退院まで切れ目のない看護が提供できるよう取り組んでいます。入院中は、担当看護師を中心に、治療や今後の生活などに関する患者さん・ご家族の思いを確認し、多職種と連携し退院支援をしています。患者さん・ご家族に満足いただけたときは、私たちも嬉しく、やりがいを感じていますが、悩み、困難さを感じると行き詰まることもあります。困難な事例は、多職種カンファレンスで解決策を見出し、また、倫理的視点での振り返りは、新たな気づきがあります。困難なことも今後活かせるように研鑽しています。

2022年度にeラーニングを導入し、ラダー研修や急変時のシミュレーションなど看護部の院内研修で活用し、教育体制を整備しています。

看護実践を通して患者さんから学ぶことは多くあります。また、教育体制を整備しているところですが、教える人も学ぶ人も共に成長することを大切にしています。患者さんとの出会い、看護実践、経験した事例などの振り返りを通して、気づきや学びを積み重ね、患者さん・ご家族に信頼される看護をめざします。

服部病院の花は、「あじさい」です。看護師ひとりひとりが小さな花であるならば、その隙間をお互いに埋め、協力し合い、看護の花を大きく咲かせたいと思います。



看護部長 岡脇 睦子

回復期リハビリテーション病棟

～お花見～



今年、4月に回復期リハビリテーション病棟でお花見を行いました。今年は桜の開花が早く、神戸市では3月31日に満開を迎えました。平年より5日早い満開となりました。兵庫県でも5～10日程度早く満開になったそうです。4年ぶりのお花見開催となり、患者さんも職員も綺麗な桜を見て和やかな雰囲気となりました。



はっとりRecipe



今月は、当院で提供しているメニューをご紹介します！
お家でも簡単にできますので、ぜひお試しください♪



茄子のさっぱり和え



<作り方>

- ① 茄子はヘタを落とし、しま目に剥き
1～2cmの輪切りにする
- ② トマトは湯剥きする(お好みで)
- ③ トマトは1cmの角切りにする
- ④ 大葉は千切りにする
- ⑤ ①の茄子を素揚げする
- ⑥ トマト・大葉・青じそドレッシングを
和え、茄子にかける



材料(4人分)

- 茄子・・・・・・・・・・2本(240g)
- てんぷら油・・・・・・・・適量(20g)
- トマト(小)・・・・・・・・1個(60g)
- 大葉・・・・・・・・・・2枚(2g)
- 青じそドレッシング
・・・・・・・・大さじ2程度(32g)

1人前 約**61**kcal



栄養科 岸本 瑞穂

服部病院 外来診療担当医表

診療科	診察受付時間	月	火	水	木	金	土	
内科	9:00~12:00	一診	栗野孝次郎	長尾 学	西 慎一	那須正道	西 慎一	渡邊有史(第2・4) 城間京香(第1・3・5)
		二診	小坂理恵子	那須正道	内山 奏	栗野孝次郎	小坂理恵子	上田智朗(第1・5) 菅真紀子(第3)
		三診 (脳外診察室)		武田涼輔 (脳神経内科)			的場 俊 (脳神経内科)	
	13:00~17:00(予約)		那須正道 (糖尿病専門外来) 小坂理恵子 (SAS外来)	関田憲一 (腎臓内科)	吉田信治			
	18:00~20:00	小坂理恵子		那須正道		栗野孝次郎		
外科	9:00~12:00	服部哲也	服部哲也	三方彰喜	服部哲也	三方彰喜	金澤成雄	
	13:00~17:00				金澤成雄 (下肢静脈瘤専門外来)	金澤成雄 (下肢静脈瘤専門外来)		
	18:00~20:00	(神戸大学)	服部哲也	三方彰喜	服部哲也	服部哲也		
整形外科	9:00~12:00	新患・リハビリ	楠 巖	楠 巖(第1) 斯波卓哉 (第2・3・4・5)	松宮 豊	斯波卓哉	楠 巖	石田雄也 (新患・予約)
		予約		楠 巖	松宮 豊 斯波卓哉 (~10:00)	楠 巖	斯波卓哉	斯波卓哉 (予約・リハビリ)
	18:00~20:00		楠 巖		斯波卓哉	藤原周一		
泌尿器科	9:00~12:00	樋口彰宏						
婦人科	9:30~12:00	服部奈緒	服部奈緒		服部奈緒	服部奈緒	服部奈緒	
	14:00~(予約)	服部奈緒			服部奈緒	服部奈緒		

★担当医は変更になることがありますのでご了承ください。

★変更になる場合は、各科診療室前に掲示してありますのでご注意ください。

(令和5年7月現在)

おいしいお店紹介

里カフェ Yokatane

住 所：三木市志染町志染中416

定 休 日：金曜日、土曜日

営業時間：11:00~15:00

ランチ 11:00 ~ 14:00

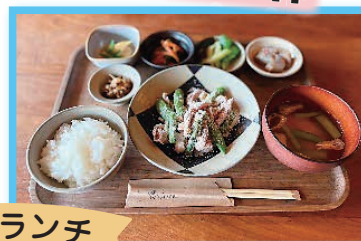
TEL : 0794-73-8855



satocafe_yokatane



たねランチ

オススメ
石窯焼きの
創作ピザ!!

よかランチ

関連施設

三郎記念クリニック

■ 診療科目：人工透析・腎臓内科

透析医療専門のクリニックです。経験豊富なスタッフがきめ細やかなサービスを提供します。

〒675-0101 兵庫県加古川市平岡町新在家1350-1

駐車場完備

TEL 079-423-2055 FAX 079-423-1256

服部病院診療科目

内科・腎臓内科・消化器内科・糖尿病内科・循環器内科・脳神経内科・外科・
心臓血管外科・整形外科・婦人科・泌尿器科・リハビリテーション科・放射線科・
人工透析(夜間透析あり)、24時間救急受入体制

医療法人社団 一陽会 服部病院

〒673-0413 兵庫県三木市大塚 218-3

TEL 0794-82-2550 FAX 0794-82-4399

ホームページ

服部病院 |

検索

https://www.hattori-hospital.com

(当誌は、ホームページでもご覧いただけます。)